



ZARES

ARTE Y CULTURA DEL IMPERIO RUSO · COLECCIONES DEL MUSEO DEL ERMITAGE

GUÍA PARA MAESTROS



ZARES

ARTE Y CULTURA DEL IMPERIO RUSO · COLECCIONES DEL MUSEO DEL ERMITAGE

GUÍA PARA MAESTROS



ZARES

ARTE Y CULTURA DEL IMPERIO RUSO · COLECCIONES DEL MUSEO DEL ERMITAGE

GUÍA PARA MAESTROS

CONSEJO NACIONAL PARA LA CULTURA Y LAS ARTES

Sergio Vela

PRESIDENTE

INSTITUTO NACIONAL DE ANTROPOLOGÍA E HISTORIA

Alfonso de María y Campos

DIRECTOR

Luis Ignacio Sainz

SECRETARIO ADMINISTRATIVO

Rafael Pérez Miranda

SECRETARIO TÉCNICO

COORDINACIÓN NACIONAL DE MUSEOS Y EXPOSICIONES

José Enrique Ortiz Lanz

COORDINADOR NACIONAL

Gabriela Eugenia López

DIRECTORA TÉCNICA

SUBDIRECCIÓN DE COMUNICACIÓN EDUCATIVA

Diego Martín

SUBDIRECTOR

COORDINACIÓN EDITORIAL

PROPUESTA PEDAGÓGICA Y REDACCIÓN DE TEXTOS

Patricia Torres

Emilio Montemayor (Culturamx•)

DISEÑO EDITORIAL

Marisol Parra (Culturamx•)

ASESORÍA DE CONTENIDOS

Mario Carrasco

© D. R. INSTITUTO NACIONAL DE ANTROPOLOGÍA E HISTORIA
Córdoba 45, Col. Roma, Del. Cuauhtémoc, 09270 México, D.F., 2008



ÍNDICE

Presentación	5
Visitar museos en la actualidad: la producción de experiencias	6
El imperio ruso. Ubicación espacio-temporal	7
<i>Zares. Arte y cultura del imperio ruso.</i> Características de la exposición	8
Antes de la visita: preparando la asistencia a la exposición en el salón de clase	9
Durante la visita: descubrir, imaginar y conocer	10
Actividades	
I. Los zares y sus retratos	11
II. Vestido y atuendo	13
III. Platos y vajillas	15
IV. Las ciudades y su arquitectura	17
V. Botiquines, trineos y mobiliario	19
VI. Imágenes de la guerra	21
Después de la visita: crear y transformar	23
Plano de la exposición	24

PRESENTACIÓN

Esta *Guía para maestros* es un material didáctico que tiene el propósito de brindar a los maestros herramientas para la visita con sus alumnos a la exposición *Zares. Arte y cultura del imperio ruso. Colecciones del Museo del Ermitage*, que se presenta en el Museo Nacional de Antropología de diciembre de 2008 a abril de 2009.

En esta publicación se proponen diversas alternativas de recorridos y actividades para su realización antes, durante y después de la visita a la muestra, pensadas fundamentalmente para los estudiantes de secundaria y preparatoria. Esto se debe a que estudios previos han mostrado que los jóvenes de entre 15 y 20 años constituyen el grupo mayoritario de estudiantes que visitan las exposiciones temporales presentadas en este museo, pero también porque los contenidos de los planes de estudio de secundaria y preparatoria están más relacionados con el tema de esta exposición. Sin embargo, lo anterior no significa que las actividades aquí propuestas no se puedan adaptar a las necesidades y capacidades de los alumnos con otros niveles de escolaridad.

Cabe señalar, también, que la guía responde al compromiso del Instituto Nacional de Antropología e Historia de ofrecer a los diversos públicos de museos elementos que les permitan tener una visita más provechosa y placentera, acorde con sus intereses, gustos y necesidades; en este sentido, realizar materiales para los maestros se ha convertido en una estrategia eficaz para recibir al vastísimo público de las escuelas (tanto estudiantes como profesores), al que los asesores educativos y guías del museo no pueden atender de manera personal a través de las visitas guiadas o los talleres infantiles.

Esperamos que la *Guía para maestros* resulte un material de utilidad para los docentes, que contribuya a una formación más integral de sus alumnos en el aula y que aliente a los estudiantes a visitar los recintos museales de manera autónoma durante su vida adulta. 🌸

VISITAR MUSEOS EN LA ACTUALIDAD: LA PRODUCCIÓN DE EXPERIENCIAS

Tradicionalmente, se consideraba que el objetivo de la visita a un museo era la obtención de conocimientos vinculados con los programas escolares; se copiaban las cédulas cargadas de información en lenguajes especializados y la actitud de los estudiantes era pasiva, receptiva y contemplativa ante lo que el museo les presentaba. Pero la forma de ver y sentir el museo ha cambiado drásticamente; actualmente se busca propiciar una mayor participación del público a través de la recreación y el diálogo, la diversión y el asombro, la reflexión y el aprendizaje, de forma tal que se produzca una experiencia que sea significativa para los visitantes, que les deje huella y los motive a seguir asistiendo a estos espacios; en este contexto, se han desarrollado herramientas y materiales de autoconducción, como esta publicación, que fomentan el desarrollo de habilidades de pensamiento como la observación, la comparación, el análisis y la síntesis para que el visitante pueda conducir su propio recorrido por una exhibición.

LA VISITA AUTOCONDUCTIDA: ANTES, DURANTE Y DESPUÉS

Esta guía de visita está diseñada para que usted, maestro, provea a sus alumnos con los elementos necesarios para la visita a la exposición: le sugiere un plan de recorrido flexible, que se puede adaptar a las necesidades, gustos e intereses del grupo escolar en su conjunto o de cada estudiante en particular, y lo ayudará a proyectar las actividades que puede realizar antes, durante y después de la visita. Está planteada de forma tal que permita recorrer la exposición con todo el grupo o por equipos, bajo la conducción de usted o en su ausencia.

Las actividades propuestas en la guía se agrupan en tres momentos: la preparación de la visita en el salón de clases (el *antes*), el recorrido por la exposición (el *durante*) y la conclusión y evaluación de la visita nuevamente en el aula (el *después*). De esta manera será posible generar expectativas que detonen el interés y la familiarización de los estudiantes con el tema de la exposición, desarrollar su imaginación y espíritu crítico durante la visita, así como expresar de diversas formas sus experiencias y saberes adquiridos


para compartirlos con el resto del grupo. Con este objetivo, las actividades contenidas en esta publicación involucran aspectos conceptuales (información), procedimentales (acciones) y actitudinales (valores y comportamientos).

OBJETIVOS CURRICULARES

La exposición sobre los zares muestra una amplia colección de objetos artísticos, por lo que uno de los propósitos curriculares que se plantean en esta guía se vincula con la materia de arte, al *impulsar el desarrollo del pensamiento artístico por medio de las habilidades de sensibilidad, percepción y creatividad, a través de la expresión, apreciación y la contextualización* de un objeto en particular y de su relación con las demás obras en exhibición.

Otro de los propósitos se encuentra vinculado curricularmente con la materia de español, por medio de actividades que permitan *que los alumnos expresen y defiendan sus opiniones y creencias desde una perspectiva crítica y reflexiva, utilicen el diálogo como forma privilegiada para resolver conflictos y resulten capaces de modificar sus opiniones y creencias ante argumentos razonables*.

LA EVALUACIÓN

En todo proceso educativo es imprescindible la evaluación y, aunque la experiencia de visitar la exhibición no es un aspecto que corresponde a la educación formal, a través de esta guía usted, maestro, dispondrá de elementos para evaluar de manera cualitativa lo que sus alumnos experimentaron antes, durante y después de su recorrido por el museo; esto se puede llevar a cabo por medio de sus investigaciones, las actividades efectuadas en sala y la presentación de los resultados al resto del grupo; también permitirá a los alumnos hacer una autoevaluación de su propio proceso en estos tres momentos. Más que una medición cuantitativa de los nuevos conocimientos adquiridos por el alumno, la publicación que tiene en las manos apuesta por reconocer los procesos que lo llevaron a formular determinadas conclusiones u opiniones sobre la visita. 

EL IMPERIO RUSO

UBICACIÓN ESPACIO-TEMPORAL

TEMPORALIDAD

El imperio ruso abarca desde 1721, cuando Pedro I fue investido como emperador de toda Rusia (desde 1682 había ascendido al trono como zar), y termina en 1917, con la caída de Nicolás II a causa de la Revolución bolchevique, la cual resultó en la implantación de un régimen socialista y en la creación de la Unión Soviética.

TERRITORIO

La expansión lograda a lo largo del imperio convirtió a Rusia en el territorio más extenso del mundo (y lo sigue siendo en la actualidad, aunque muchos países han recuperado su autonomía en años recientes), llegando a controlar los mares Negro y Caspio al sur y el Báltico al norte, la península de Kamchatka y Japón en el extremo oriental del continente asiático, así como los territorios de Alaska en América. Es precisamente la localización estratégica de Rusia como lugar de paso entre Europa y Asia la que ha propiciado, durante muchos siglos, tanto la agresión por parte de las potencias extranjeras como su propia expansión territorial.

ORÍGENES

Desde el siglo X de nuestra era comenzó la consolidación de la Rus de Kíev como uno de los principados más grandes y prósperos de Europa, debido a su ubicación privilegiada como punto de intercambio comercial entre ambos continentes; sin embargo, fue precisamente por ello que padeció de manera continua los ataques e invasiones de turcos, mongoles y tártaros, quienes en distintos momentos ocuparon y controlaron diversos territorios del principado. No fue hasta el siglo XVI cuando Iván IV, conocido como Iván el Terrible, puso fin al control establecido por los invasores y comenzó a recuperar los territorios perdidos; fue también el primer gobernante de Rusia que adoptó la investidura de zar.

DIVERSIDAD CULTURAL

A pesar de que el nacionalismo, entendido como el orgullo y rescate de la identidad tradicional rusa, llegó

a ser uno de los pilares del imperio, las constantes invasiones sufridas y la expansión territorial alcanzada le confirieron a Rusia una diversidad cultural, étnica y lingüística enorme: ucranianos, armenios, bielorrusos, polacos, lituanos, letones, búlgaros, tártaros, kazajos, azerbaiyanos, caucásicos, urálicos y mongoles, son sólo algunos de los grupos que llegaron a estar bajo el control político del imperio ruso pero que a la vez imprimieron su huella en él.

CARACTERÍSTICAS DE LA RUSIA IMPERIAL

Algunas de las características más destacadas del imperio ruso fueron la **autocracia** o voluntad absoluta del zar como ley suprema, lo que significaba que todas las disposiciones del emperador estaban por encima de cualquier otra forma de gobierno o de control. En el aspecto religioso, Rusia acogió el **cristianismo** en su forma **ortodoxa**, entrando así en la esfera espiritual y cultural de Bizancio, donde la idea de comunidad tuvo un peso mucho mayor que la del individuo únicamente responsable ante Dios; pero, además, la Iglesia rusa estuvo subsumida al poder imperial, a diferencia de otros Estados europeos donde la Iglesia católica tuvo un poder y una autonomía mayores. Finalmente, otra característica importante es que la **base económica** del imperio fue sobre todo agraria, sustentada en la producción agrícola de sus vastos territorios y en una población mayoritariamente campesina; no sería sino de manera tardía que el comercio y la producción industrial, aparejados con el desarrollo de las ciudades y la aparición de sectores obreros y pequeñoburgueses, cobrarían importancia como generadores de riqueza. 🌸

ZARES. ARTE Y CULTURA DEL IMPERIO RUSO

CARACTERÍSTICAS DE LA EXPOSICIÓN

Los objetos que se presentan en la sala de exposiciones temporales del Museo Nacional de Antropología provienen de uno de los museos más grandes del mundo: el Museo Estatal del Ermitage. Ubicado en la ciudad rusa de San Petersburgo, éste cuenta con seis edificios y alberga alrededor de tres millones de piezas entre antigüedades griegas y romanas, objetos arqueológicos, arte oriental, armas, numismática, artes decorativas, arte ruso, así como una de las colecciones más completas de pintura y escultura europeas.

La exposición *Zares. Arte y cultura del imperio ruso. Colecciones del Museo del Ermitage* es una selección de más de 500 objetos entre pinturas, platería civil, orfebrería religiosa, textiles y mobiliario, entre muchos otros, que ilustran la Rusia imperial de los siglos XVIII al XX. Al ser, en su mayoría, objetos que pertenecieron a los propios zares, constituyen no sólo una muestra de las mejores y más logradas obras de ese periodo, sino también una oportunidad única para acercarse a la cultura y a la vida cotidiana de la clase gobernante.

Los temas que se abordan en la exposición abarcan los orígenes y características del imperio ruso, la biografía de los zares, sus principales acciones políticas, económicas y sociales, los acontecimientos que les tocó vivir, así como las diversas manifestaciones artísticas que favorecieron y el desarrollo logrado a lo largo del tiempo. Las salas están agrupadas en cuatro grandes periodos, correspondientes a las cuatro estaciones del año: *La consagración de la primavera*; *El Palacio de Verano (1696-1796)*; *La guerra y la paz: otoño (1796-1881)*, y *El Palacio de Invierno (1881-1917)*, cada una de ellas sonorizada con destacadas obras musicales de reconocidos compositores rusos de la época.

La muestra ofrece también numerosos medios de información, además de las cédulas en sala: se publicó un catálogo con una extensa investigación sobre los periodos de gobierno de cada uno de los zares y sobre las piezas en exhibición; se elaboró un periódico infantil para ayudar a los niños en su recorrido; se produjeron cédulas de mano para cuatro tipos de recorrido:

Familiar, para quienes vienen en grupo con datos representativos de cada zar, de su contexto histórico y de su árbol genealógico; *El que sabe... sabe*, con datos curiosos sobre la época y desafíos a resolver; *Contexto cultural*, para quienes deseen saber más de la ciencia y el arte rusos y, finalmente, *Piezas clave*, con información de las obras más importantes de la colección; se instalaron cuatro videos: uno de introducción al tema de los zares, otro que explica cómo está organizada la exposición, el tercero dedicado a la caída del imperio ruso y el último que muestra una selección de imágenes de películas relacionadas con los zares; por otra parte, en la explanada del museo se colocaron siluetas de zares y zarinas que, a manera de recibimiento, brindan información de su vida así como orientación sobre la manera de recorrer la muestra y los servicios disponibles. Una de las innovaciones en esta exposición es la posibilidad de descargar parte de la información de las cédulas en los teléfonos celulares mediante un dispositivo con *bluetooth*; finalmente, se diseñó también una página electrónica con información e imágenes de los temas y objetos de la muestra, a la que se puede acceder a través de la dirección www.inah.gob.mx. Todos éstos son elementos que pueden ser aprovechados por los estudiantes durante su recorrido, así como para realizar las actividades que se proponen en esta guía. 🍂



ANTES DE LA VISITA: PREPARANDO LA ASISTENCIA A LA EXPOSICIÓN EN EL SALÓN DE CLASE

Las actividades que se presentan en esta sección tienen el propósito de familiarizar a los estudiantes con la temática de la exposición al igual que generar expectativas y cuestionamientos sobre lo que verán en la misma; es importante recordar que estas actividades son sugerencias que no necesariamente tienen que seguirse al pie de la letra.

Primera sesión

- Desde este momento se puede organizar al grupo en equipos de dos a cinco integrantes cada uno, para que el trabajo se distribuya equitativamente y la participación de cada estudiante sea mucho más activa.
- Hacer una lluvia de ideas o preguntas para averiguar lo que entre todos los alumnos saben con respecto a Rusia y los zares. Por ejemplo: formas de gobierno, acontecimientos históricos, personajes célebres de la política, la literatura y las artes, geografía, costumbres, ciudades principales, atuendo o vestido, conflictos bélicos y arquitectura, entre muchos otros.

Segunda sesión

- A partir de los principales temas que se hayan expresado, cada equipo puede seleccionar uno de ellos para investigar sobre él y presentar a los otros equipos sus resultados en una segunda sesión de clase. Les proponemos que lo hagan por medio de imágenes (fotografías, recortes de revistas, caricaturas y dibujos) en breves exposiciones de no más de 15 minutos por equipo; pueden buscar información en revistas, cuentos, libros o enciclopedias, procurando que no sea sólo por internet.
- Como siguiente actividad, se plantea llevar a cabo otra lluvia de ideas o preguntas sobre lo que los estudiantes piensan que podrían encontrar (o

les gustaría encontrar) en la exhibición: qué objetos, qué personajes o qué temas; incluso se puede imaginar cómo serán las salas de exposición: colores, iluminación, mobiliario, entre otras características.

- Por último, se pueden programar las tareas a realizar por cada equipo durante la visita a la exposición, sobre la base de los distintos recorridos por temas o tipos de colección que se describen en la siguiente sección de esta guía. 🍁



DURANTE LA VISITA: DESCUBRIR, IMAGINAR Y CONOCER

Para el recorrido por la exposición se han propuesto actividades que favorezcan la imaginación, el disfrute, la reflexión y la perspectiva crítica para propiciar la transformación, incremento o adquisición de conocimientos. Cabe recordar que la visita se puede realizar con o sin la presencia del maestro y que, igualmente, se puede programar la asistencia de todo el grupo en un solo día o, bien, hacerlo por equipos, en cuyo caso cada uno podrá definir la fecha en que desea asistir dentro de un periodo determinado.

Las actividades de esta sección están agrupadas en **seis propuestas de recorrido** diferentes, según los siguientes temas o tipos de colección:

- I. Los zares y sus retratos.
- II. Vestido y atuendo.
- III. Platos y vajillas.
- IV. Las ciudades y su arquitectura.
- V. Botiquines, trineos y mobiliario.
- VI. Imágenes de la guerra.

Para cada recorrido se ha elaborado una hoja de actividades en la que se plantean diversas preguntas y ejercicios de observación, búsqueda y reflexión; también se sugieren cinco objetos para que los alumnos escojan el que más les guste y realicen algunas actividades sobre el mismo. Cabe señalar que estos recorridos no implican, de ninguna manera, dejar de observar y disfrutar del resto de las obras y temas que conforman la muestra: simplemente hacen énfasis en un aspecto o tipo de colección para profundizar sobre él.

► Si usted asiste al museo con sus alumnos y desea conducir al grupo completo por la exposición, tiene dos opciones:

- Puede escoger un solo recorrido y hacer los ejercicios que se proponen en su respectiva hoja de trabajo sobre las cinco piezas recomendadas en ella.

- O bien, puede escoger una pieza de cada una de las distintas hojas de actividades, integrando así los seis recorridos sugeridos.

► Si usted no va a acompañar a sus alumnos o desea que trabajen por equipos, organice a su grupo en equipos de no más de cinco personas (pueden ser los mismos equipos ya conformados para la realización de las actividades previas a la visita en el salón de clase); en este caso también tiene dos opciones:

- Cada equipo puede escoger un recorrido y trabajar sobre las cinco piezas sugeridas en su hoja de actividades respectiva.

- O bien, cada integrante del equipo puede trabajar sobre una sola pieza de las distintas hojas de actividades.

► Para la realización de los ejercicios de esta guía, cada equipo puede llevar su propio ejemplar o hacer una copia de la hoja de actividades que le corresponderá realizar.

► Las preguntas y actividades contenidas en esta guía tienen el propósito de fomentar la observación de los objetos en exhibición y la búsqueda de información; no es necesario que se respondan por escrito como si se tratara de una tarea.

► Cualquiera que sea el recorrido que se elija, es importante comenzar por visitar detenidamente la primera sala, ya que brinda información introductoria que permite comprender mejor el resto de la exhibición. ➤

I. LOS ZARES Y SUS RETRATOS

La palabra “zar” proviene del latín *Caesar*, título adoptado por los sucesores del emperador romano Cayo Julio César, utilizado para designar a los emperadores de Bizancio y a los gobernantes tártaros, balcánicos y rusos. El imperio ruso comenzó en 1721, cuando Pedro I adoptó la investidura de emperador (aunque informalmente a él y a todos sus sucesores se les siguió llamando zares), y terminó en 1917 con la caída de Nicolás II y el desencadenamiento de la Revolución bolchevique.

El gobierno del imperio ruso se basó en la autocracia, donde la voluntad del zar se constituyó como la ley suprema, si bien la élite cortesana y la Duma –consejo administrativo– tuvieron algún grado de influencia en las decisiones políticas. “Autocracia, ortodoxia y nacionalidad” fue el lema de Nicolás I, que hacía referencia al poder absoluto del emperador, a la fe en la religión católica ortodoxa –en oposición a la religión católica romana con sede en El Vaticano–, y a la ideología nacionalista, que puso énfasis en los valores culturales rusos por encima de los del resto de los reinos europeos.

1. Comienza por **recorrer** la sala introductoria de la exposición, **observa** los objetos e imágenes y **revisa** la información escrita para que te familiarices con los temas y colecciones que verás en el resto de la exhibición.

2. **Elige** y **busca** en la exposición alguna de las siguientes piezas sugeridas para trabajar en esta sección; en la página 24 encontrarás un plano para ubicar la sala en que se encuentra cada una.

Pedro I ▶
Sala 3



◀ Alejandro I
Sala 10

Nicolás I ▶
Sala 12



◀ Alejandro II
Sala 13

Nicolás II ▶
Sala 14





3. Cuando encuentres la pieza que escogiste, **observa** muy bien la obra y **contesta** las siguientes preguntas, antes de leer la información escrita en las cédulas:

- ¿Cómo es físicamente el personaje (edad, complejión, rasgos generales)? _____
- ¿Cómo está vestido? _____
- ¿En qué lugar se encuentra? _____
- ¿Cuál es su actitud y su postura corporal? _____

Ahora, **busca** en la sala la siguiente información:

- ¿Cuándo vivió y entre qué años gobernó? _____
- ¿Qué hizo cuando fue emperador? _____
- ¿Quién y cuándo pintó este retrato? _____
- ¿Qué te dice este retrato sobre su personalidad, gustos, intereses y sobre la época en que gobernó? _____
- ¿Cuáles crees que sean las razones por las que se realizó este retrato? _____

4. Según la obra que hayas escogido, **busca** otro retrato del mismo zar que lo muestre en una escena cotidiana o en un acontecimiento especial.

- ¿Cuáles son las diferencias y similitudes entre ambas obras? _____
- ¿Qué te dice esta obra sobre los actos que el emperador realizó y los ideales que lo motivaron? _____
- Busca en la sala algunos objetos que hayan pertenecido al zar que elegiste e imagina: ¿cómo crees que haya sido su vida cotidiana? _____
- ¿Qué opinas sobre la manera en que los objetos están expuestos (por ejemplo la iluminación, la

información, los colores o la música)? ¿Te parece que te ayudan a comprender o a disfrutar más los objetos? _____

5. **Reflexiona:**

- Piensa en los retratos de gobernantes recientes o del siglo XX que conozcas: ¿cuáles son las semejanzas y diferencias que encuentras con los retratos de los zares? (gestos, postura, actitud, ambientación, entre otras). _____

• ¿Qué relación piensas que tiene (o no) el personaje con nuestro presente? ¿Te recuerda a alguien? ¿Por qué? _____

• Y a ti, ¿cómo te gustaría ser retratado?, ¿cómo te vestirías y en qué lugar te gustaría que te retrataran? _____

6. Mientras visitas el resto de la exposición:

• **Observa** los retratos de otros personajes que no sean zares: ¿quiénes fueron?, ¿qué cosas hicieron?, ¿en qué se diferencian de los zares? (postura o vestido, por ejemplo). _____

• Al finalizar el recorrido, reúnete con tus compañeros y **comenta** lo que hayas descubierto o aprendido, los objetos que más te llamaron la atención y las cosas que te hayan gustado (o disgustado) más de la exposición. _____

II. VESTIDO Y ATUENDO

Las reglas de vestir tuvieron una gran importancia en el imperio ruso desde sus inicios: Pedro I introdujo cambios en la forma de vestirse, sobre todo entre la nobleza, al sustituir los atuendos rusos tradicionales por ropa de estilo europeo; incluso mandó colocar maniqués a las puertas de la ciudad para que la población viera qué ropa debería llevar puesta y estableció multas para quien no lo hiciera.

En 1834, bajo el gobierno de Nicolás I, se emitió un decreto que establecía reglas muy rígidas con respecto al corte, color y textura de las telas y al tipo de ornamentos que se debían tener de acuerdo con el rango al que se perteneciera; en este periodo se le volvió a dar un toque nacional a los ropajes, por ejemplo las mangas largas hasta las rodillas para los vestidos de las damas, características de la indumentaria típica rusa del siglo XVII. Otra tradición rusa fue la de los bordados en oro de los atuendos sacerdotales, tradición de varios siglos que fue transmitida de generación en generación dentro de los conventos.

1. Comienza por **recorrer** la sala introductoria de la exposición, **observa** los objetos e imágenes y **revisa** la información escrita para que te familiarices con los temas y colecciones que verás en el resto de la exhibición.

2. **Elige** y **busca** en la exposición alguna de las siguientes piezas sugeridas para trabajar en esta sección; en la página 24 encontrarás un plano para ubicar la sala en que se encuentra cada una.



◀ Traje de invierno de sajón de Pedro I. Sala 3



Traje de gala de señora. ▶
Sala 15



◀ Paramentos sacerdotales: casulla, estola y sotana. Sala 14

Disfraz de carnaval de boyardo ▶
para mujer. Sala 15





3. Cuando encuentres la pieza que escogiste, **observa** muy bien la obra y **contesta** las siguientes preguntas, antes de leer la información escrita en las cédulas:

- ¿De qué materiales está hecha?

- ¿Cómo piensas que la hicieron?

- ¿Cuáles son sus colores y dimensiones?

- ¿Crees que se pondrían esta prenda solos o con ayuda?

- ¿Quién habrá sido su dueño?

- ¿Para qué o en qué ocasiones crees que su dueño se la pondría?

Ahora, **encuentra** información en la sala para verificar tus respuestas.

4. **Busca** si en la sala hay algún retrato donde el personaje esté vestido con alguna prenda parecida a ésta y **contesta**:

- ¿Cómo es físicamente el personaje? _____
- ¿Cómo es su atuendo completo? _____
- ¿En qué lugar se encuentra? _____
- ¿Cuál es su actitud? _____
- ¿Qué te dice y qué no te dice el retrato y su vestimenta sobre su actividad, personalidad, gustos, intereses y sobre la época en que vivió?

Ahora, **busca** en la sala la siguiente información:

- ¿De quién se trata? _____
- ¿En qué época vivió? _____

• ¿Qué imágenes de eventos relevantes de la época hay en esta sala y de qué manera está vestida la gente? _____

5. **Reflexiona:**

- ¿Qué aspectos podemos saber de una persona a través de su indumentaria? _____
- Imagínate vestido con esos trajes, ¿cómo te sentirías si vivieras en ese momento y usaras esta ropa? ¿Qué le cambiarías? _____
- ¿Hay actualmente prendas como ésta? ¿Cuáles son las semejanzas y diferencias con las que usamos actualmente? _____
- ¿Qué criterios tomas en cuenta para elegir una prenda de vestir? _____
- ¿Cuál crees que fue la razón que tuvo más peso para la confección y uso de estas piezas? Numéralas de la más a la menos importante.

Gusto _____ Necesidad _____ Moda _____
Identidad _____ Comodidad _____

6. Mientras visitas el resto de la exposición:

- **Observa** qué otros actores sociales puedes diferenciar en la sociedad rusa a través de su vestimenta (científicos, militares, campesinos, mujeres) y compara las diferencias en el vestido.
- Al finalizar tu recorrido, reúnete con tus compañeros y **comenta** lo que hayas descubierto o aprendido, los objetos que más te llamaron la atención y las cosas que te hayan gustado (o disgustado) más de la exposición. _____

III. PLATOS Y VAJILLAS

Entre las numerosas innovaciones técnicas que introdujo Pedro I en Rusia destaca la creación del taller de torno para el trabajo de la madera; platos, cajas de rapé, copas y diversos objetos de gran belleza y destreza en su manufactura salieron de este taller, algunos de ellos hechos por el propio emperador.

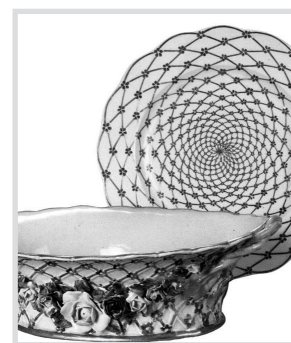
Por otra parte, desde mediados del siglo XVIII la emperatriz Isabel I comenzó la tradición de producir grandes servicios de mesa para el palacio en la Fábrica Imperial de Porcelanas, con lo que se inició un proceso de desarrollo técnico y artístico en la porcelana rusa. Así, por ejemplo, la pasta y los hornos empleados llegaron a permitir la producción de vajillas de más de 800 piezas. También es posible advertir los cambios en las formas, los motivos decorativos, los colores y el adelgazamiento de las vajillas a lo largo de los años. Otras vajillas fueron mandadas a hacer fuera de Rusia, como la encargada por Catalina I a la célebre fábrica de Sèvres, en Francia, o bien fueron obsequiadas a los zares, como la ofrecida a Nicolás I por la reina Victoria de Inglaterra.

1. Comienza por **recorrer** la sala introductoria de la exposición, **observa** los objetos e imágenes y **revisa** la información escrita para que te familiarices con los temas y colecciones que verás en el resto de la exhibición.

2. **Elige** y **busca** en la exposición alguna de las siguientes piezas sugeridas para trabajar en esta sección; en la página 24 encontrarás un plano para ubicar la sala en que se encuentra cada una.



◀ Piezas del servicio Sapo Verde. Sala 8



Piezas del servicio de la emperatriz Isabel I. Sala 6 ▶



◀ Piezas del servicio de los Aposentos Privados. Sala 8



◀ Piezas del servicio de Camafeos. Sala 8

Platos de la "serie dorada". Sala 10 ▶





3. Cuando encuentres el objeto o los objetos que escogiste, **observa** muy bien la obra y **contesta** las siguientes preguntas, antes de leer la información escrita en las cédulas:

- ¿Cómo es su forma? _____

- ¿De qué material están hechos? _____

- ¿Cómo piensas que los hicieron? _____

- ¿Cuáles son sus colores y dimensiones? _____

- ¿Qué son y para qué se utilizaron? _____

- ¿Qué alimentos se habrán servido en ellos? _____

- ¿Tienen alguna decoración particular? ¿Cómo es su diseño? _____

4. Ahora, **busca** en la sala la siguiente información:

- ¿Dónde y cuándo fueron elaborados? _____

- ¿A quién pertenecieron? _____

- ¿Por qué razón se mandaron a hacer? _____

- ¿En qué ocasiones se utilizaron? _____

5. **Reflexiona:**

- ¿Qué te dicen estos objetos sobre la personalidad de quien las usó y sobre su época? _____

- ¿Qué costumbres de la sociedad rusa se ven reflejadas a través de estas piezas? _____

- ¿Cuáles son las semejanzas y diferencias de estos objetos con los que usamos en el presente? _____

- Si te encargaran elaborar una vajilla, ¿qué tipos de platos y piezas harías?, ¿en qué material la harías?, ¿qué diseños y colores utilizarías?, ¿qué platillos te gustaría que se sirvieran en ellos? _____

- ¿Qué características de nuestra sociedad se pueden deducir a partir de los objetos de servicio que usamos hoy en día? _____

6. Mientras visitas el resto de la exposición:

- ¿Qué diferencias encuentras con las otras vajillas y objetos de mesa? (formas, colores, elementos decorativos). _____

- Al finalizar tu recorrido, reúnete con tus compañeros y **comenta** lo que hayas descubierto o aprendido, los objetos que más te llamaron la atención y las cosas que te hayan gustado (o disgustado) más de la exposición. _____

IV. LAS CIUDADES Y SU ARQUITECTURA

Las dos ciudades más importantes del imperio ruso fueron Moscú y San Petersburgo. La primera está situada a orillas del río Moscova y la referencia más antigua de su existencia data de 1147, aunque no fue sino hacia 1480 cuando se consolidó como el centro de poder de Rusia; a lo largo de los siglos fue atacada por tártaros, mongoles, suecos, polacos y también por Napoleón, en 1812.

San Petersburgo fue fundada en 1703 por Pedro I a orillas del río Neva, frente al mar Báltico, y fue la capital del imperio desde entonces hasta 1917. Llamada así en honor a su santo patrono, san Pedro, se calcula que en sus inicios fue necesaria la participación de más de 40 mil personas que acudían cada año para la construcción de los edificios. Ingenieros y arquitectos llegados de toda Europa participaron en su edificación a lo largo del tiempo, y lograron su consolidación como centro industrial en la segunda mitad del siglo XIX.

Fue en San Petersburgo donde se erigieron los edificios que, a orillas del río Neva, conforman hoy el Museo del Ermitage; el más antiguo es el Palacio de Invierno, residencia de los zares cuya construcción se inició en la segunda mitad del siglo XVIII bajo el gobierno de la emperatriz Isabel I; y el más reciente es el llamado Nuevo Ermitage, mandado a construir por Nicolás I hacia 1842 para albergar la colección de arte imperial.

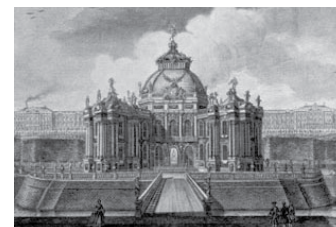
1. Comienza por **recorrer** la sala introductoria de la exposición, **observa** los objetos e imágenes y **revisa** la información escrita para que te familiarices con los temas y colecciones que verás en el resto de la exhibición.

2. **Elige** y **busca** en la exposición alguna de las siguientes piezas sugeridas para trabajar en esta sección; en la página 24 encontrarás un plano para ubicar la sala en que se encuentra cada una.



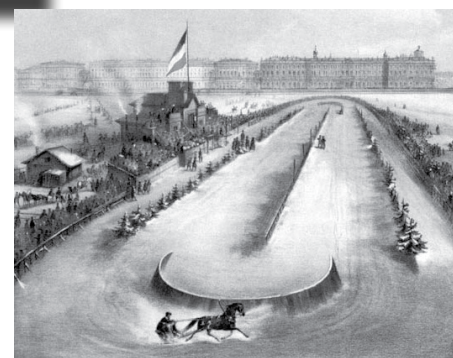
◀ Vista del Palacio de Invierno. Sala 5

► Paisaje del Pabellón del Ermitage. Sala 5



◀ Vista de la Galería Militar. Sala 10

► Carreras de invierno en el río Neva. Sala 13



◀ Vista del Salón del Pabellón en el Pequeño Ermitage. Sala 13



3. Cuando encuentres la pieza que escogiste, **observa** muy bien la obra y **contesta** las siguientes preguntas, antes de leer la información escrita en las cédulas:

- ¿Qué está sucediendo en esta obra?

- ¿Has visto alguna escena o lugar parecidos? ¿Cuáles?

- ¿Qué te hace sentir esta imagen? _____
- ¿Cuál es el color que más ves en esta obra? ¿Por qué crees que usaron estos colores? _____
- ¿Qué piensas que ocurrirá después? _____
- ¿Qué tipo de personas, edificios u objetos están representados? _____

4. Ahora, **busca** en la sala la siguiente información:

- ¿Qué está pasando en la obra? _____
- ¿Cuáles fueron las funciones del lugar o de los edificios que aparecen en la escena? _____
- ¿Qué personas lo habitaron o utilizaron? _____
- ¿En qué época se construyó? _____
- ¿En qué ciudad está? _____

Localiza en la sala algún objeto que creas que se haya utilizado en esa escena o edificio y **piensa**:

- ¿Qué es y para qué sirvió? _____
- ¿Qué forma tiene y de qué está hecho? _____
- ¿Cuáles son sus características? _____
- ¿A quién perteneció y en qué época fue elaborado? _____
- ¿En qué lugares o eventos se utilizó? _____

5. **Reflexiona**:

- ¿Cuál crees que sea la importancia de una ciudad para un imperio y para un país? _____
- ¿Viste alguna imagen que te recuerde algún edificio o espacio público en nuestro país? _____
- ¿Cuáles son las ciudades, sucesos y edificios emblemáticos que tenemos los mexicanos hoy en día? _____
- ¿Qué aspectos crees que hayan sido los más importantes para el diseño y construcción del inmueble o espacio que observaste? Numéralos del más al menos importante.

Funcionalidad _____ Ostentación de poder _____
Belleza _____ Durabilidad _____ Comodidad _____
- ¿Qué aspectos son los que tomarías más en cuenta para diseñar tu propia casa? _____

6. Mientras visitas el resto de la exposición:

- ¿Qué otras construcciones y espacios públicos aparecen en la exposición? ¿En qué época se construyeron? ¿Cuáles te gustan más y por qué? _____
- ¿Qué otros eventos o acontecimientos están representados? ¿En qué edificios o lugares ocurrieron? _____
- Al finalizar tu recorrido, reúnete con tus compañeros y **comenta** lo que hayas descubierto o aprendido, los objetos que más te llamaron la atención y las cosas que te hayan gustado (o disgustado) más de la exposición. _____

V. BOTIQUINES, TRINEOS Y MOBILIARIO

La mayoría de las piezas que se muestran en esta exhibición –y el mobiliario no es la excepción– perteneció a los propios emperadores rusos, lo que se puede apreciar en el hecho de que llevan el escudo de armas imperial o los monogramas de sus propietarios (las iniciales de los nombres del zar). En este sentido, constituyen uno de los ejemplos más destacados de las artes aplicadas que mejor reflejan los gustos de la época y las preferencias del emperador, además de permitirnos evocar las actividades que realizaban en su vida cotidiana. Algunos de estos muebles fueron mandados a hacer al extranjero y otros fueron fabricados en talleres rusos; la maestría lograda en su elaboración fue tal que, en ocasiones, obtuvieron condecoraciones en las exposiciones universales que tuvieron lugar en el siglo XIX.

1. Comienza por **recorrer** la sala introductoria de la exposición, **observa** los objetos e imágenes y **revisa** la información escrita para que te familiarices con los temas y colecciones que verás en el resto de la exhibición.

2. **Elige** y **busca** en la exposición alguna de las siguientes piezas sugeridas para trabajar en esta sección; en la página 24 encontrarás un plano para ubicar la sala en que se encuentra cada una.



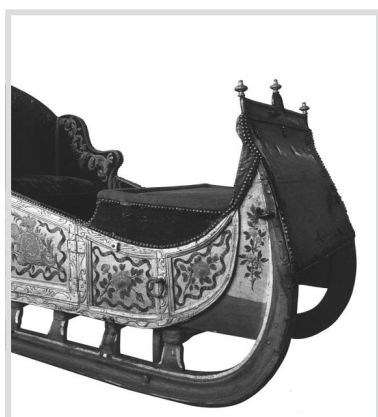
◀ Botiquín. Sala 3



► Mesa de dama con cesto de costura. Sala 14



◀ Silla plegable. Sala 8



◀ Trineo de ceremonia. Sala 1

► Escritorio cilíndrico con reloj. Sala 8





3. Cuando encuentres la pieza que escogiste, **observa** muy bien la obra y **contesta** las siguientes preguntas, antes de leer la información escrita en las cédulas:

- ¿Cuál es su forma? _____

- ¿De qué materiales está hecho? _____

- ¿Cómo piensas que lo hicieron? _____

- ¿Qué es y para qué sirvió? _____

- ¿Cómo está decorado? _____

- ¿Qué te dice de los gustos y actividades de su dueño y de la época en que se hizo? _____

Ahora, **localiza** en la sala la siguiente información:

- ¿A quién perteneció? _____

- ¿En qué época y lugar fue elaborado? _____

- ¿En qué momentos u ocasiones fue utilizado por su dueño? _____

4. **Encuentra** en la sala una pintura o grabado en el que se encuentre representado un mueble como éste o algún otro y contesta:

- ¿Qué está sucediendo en la obra? _____

- ¿Qué habitación o espacio aparece en la imagen? _____

- ¿Qué otros objetos aparecen sobre el mueble y qué uso tendrían? _____

- ¿Quién y cuándo realizó esta obra? _____

- **Busca** en la sala algún otro objeto que creas que se puede colocar o guardar en el mobiliario que seleccionaste. _____

Busca información en la sala que te ayude a responder las preguntas anteriores.

5. **Reflexiona:**

- ¿Qué aspectos crees que hayan sido los más importantes para el diseño y la fabricación del mueble que seleccionaste? Numéralos del más al menos importante.

Utilidad _____ Lujo _____ Belleza _____
Durabilidad _____ Comodidad _____

- ¿Cuáles crees que serían las semejanzas y diferencias entre el mobiliario que tenía la gente de la corte y el que utilizaban las personas del pueblo?

- ¿Seguimos utilizando este tipo de mobiliario hoy en día? _____

- Si se sigue utilizando, ¿qué diferencias y similitudes consideras que tiene? _____

- Si no, ¿por qué crees que ya no se hace?; ¿lo ha sustituido algún otro tipo de mobiliario o vehículo? _____

- Si tuvieras que diseñar un mueble, ¿cuál te gustaría hacer?, ¿qué criterios tomarías en cuenta para su diseño?, ¿qué características tendría? (tamaño, material, decoración y estilo).

6. Mientras visitas el resto de la exposición:

- A lo largo del recorrido hay varias sillas y mobiliario utilizado para sentarse. ¿Cuál te gusta más? ¿Cuál te parece el más elegante? ¿Cuál crees que sea el más cómodo? _____

- Al finalizar tu recorrido, reúnete con tus compañeros y **comenta** lo que hayas descubierto o aprendido, los objetos que más te llamaron la atención y las cosas que te hayan gustado (o disgustado) más de la exposición. _____

VI. IMÁGENES DE LA GUERRA

Una de las características del imperio ruso fue su gran poderío militar: internamente, este poder le permitió extenderse y controlar un extenso territorio, el más grande del mundo, y hacia el exterior, las alianzas que Rusia estableció o modificó a lo largo de los siglos XVIII y XIX influyeron enormemente en la correlación de fuerzas y de poder entre los otros reinos y Estados europeos.

Entre las diversas guerras y batallas en las que el imperio ruso se vio involucrado destacan tres: la llamada Guerra del Norte o de los 21 años (de 1700 a 1721), durante el reinado de Pedro I, que enfrentó a Suecia contra Rusia y otros países por el control del mar Báltico; esta guerra culminó con la derrota de Suecia y la consolidación rusa como una potencia militar de primer orden, que le garantizó el control de la desembocadura del río Neva con el mar Báltico, precisamente el lugar donde la ciudad de San Petersburgo fue erigida. Las guerras ruso-turcas (de 1768 a 1774), en la época de Catalina II, permitieron a Rusia, tras vencer al imperio otomano de los turcos, tener acceso al Mar Negro y la anexión de vastos territorios de Ucrania y la península de Crimea. Finalmente, en 1812 Moscú padeció la invasión de las tropas francesas al mando de Napoleón, debida a la ambición expansionista y el afán de controlar el continente europeo de este último; esta guerra fue una de las más cruentas de la historia de la humanidad, que cobraría la vida de más de medio millón de personas entre ambos bandos. Llegó a su fin cuando los rusos, ante la inminente llegada del ejército francés, decidieron evacuar e incendiar la ciudad a fin de que los franceses no hallaran abrigo ni sustento posible; ello significó la más grande derrota de Napoleón, que causó su exilio de Francia.

1. Comienza por **recorrer** la sala introductoria de la exposición, **observa** los objetos e imágenes y **revisa** la información escrita para que te familiarices con los temas y colecciones que verás en el resto de la exhibición.

2. **Elige** y **busca** en la exposición alguna de las siguientes piezas sugeridas para trabajar en esta sección; en la página 24 encontrarás un plano para ubicar la sala en que se encuentra cada una.



◀ Batalla en la península de Hanko. Sala 3

Catalina II depositando trofeos ▶
ante la tumba de Pedro el Grande.
Sala 1



◀ La despedida de un recluta. Sala 10

El ataque de la caballería. ▶
Sala 10



◀ Taza con imágenes de oficiales de la guardia imperial de húsares. Sala 12



3. Cuando encuentres la pieza que escogiste, **observa** muy bien la obra y **contesta** las siguientes preguntas, antes de leer la información escrita en las cédulas:

- ¿Qué está sucediendo en esta obra?

- ¿Has visto alguna imagen más reciente que se le parezca, por ejemplo en revistas, películas o periódicos? ¿Qué te hace sentir? _____
- ¿Qué sentimientos o ideas crees que el pintor haya querido transmitir? ¿Qué elementos utilizó para lograrlo? (por ejemplo, los colores, la luz o la sombra, la composición o el movimiento).

- ¿Qué piensas que ocurrirá después?

- ¿Qué aspectos de la guerra se ven reflejados en esta imagen? _____

Ahora, **localiza** en la sala la siguiente información:

- ¿Quién realizó esta imagen y en qué época?

- ¿Qué técnica se empleó para realizarla?

- ¿A cuál hecho histórico concreto representa o alude la imagen? ¿Qué países, ejércitos o personajes lo protagonizaron? _____
- ¿Qué información se ofrece en la sala sobre las causas o consecuencias de estos acontecimientos?

4. **Busca** en la sala otros objetos que tengan relación con el tema de la guerra.

- ¿Qué objetos son y de qué materiales están hechos?

- ¿A quién pertenecieron y cuál era su función?

- ¿Se parecen a algún otro objeto que conozcas?

5. **Reflexiona:**

- ¿Qué importancia tenía el poder militar para el mundo en la época de los zares? ¿Es la misma importancia que tiene ahora? ¿Por qué?

- Si vivieras en esa época, ¿qué crees que hubiera significado para ti (social, económica y personalmente) la guerra? _____
- ¿Es distinto de lo que significa la guerra hoy?

- ¿Qué diferencias y similitudes encuentras?

- ¿Qué imágenes y objetos parecidos a éstos has visto en México? ¿Dónde los has visto?

6. Mientras visitas el resto de la exposición:

- **Observa** la diversidad de objetos e imágenes sobre el ejército y la guerra que aparecen en la exposición; trata de encontrar por lo menos cinco objetos que hayan sido elaborados en materiales diferentes.
- En esta exhibición hay numerosos retratos de zares y personajes distinguidos con condecoraciones o insignias militares de distintas órdenes (por ejemplo de san Andrés, de san Vladímir o del Águila Blanca): ¿cuántas órdenes militares puedes identificar?, ¿cómo son sus insignias? _____
- Al finalizar el recorrido, reúnete con tus compañeros y **comenta** lo que hayas descubierto o aprendido, los objetos que más te llamaron la atención y las cosas que te hayan gustado (o disgustado) más de la exposición. _____

DESPUÉS DE LA VISITA: CREAR Y TRANSFORMAR

Las actividades que se proponen a continuación tienen el propósito de involucrar, de manera creativa y colectiva, todos los conocimientos, ideas y sensaciones que se suscitaron como resultado de la visita a la exposición.

Todas ellas se pueden trabajar por equipos en el mismo salón de clase, y cada uno puede escoger qué actividad realizar para después exponerla al resto de los compañeros del salón.

- **Comercial para televisión** (actuado) sobre algún aspecto de la cultura de los zares, de 30 segundos a un minuto de duración, utilizando dibujos o pinturas de las piezas u obras estudiadas. El comercial podrá ser cómico, formal o fantasioso. La idea es despertar el ingenio y la imaginación para hacer uno muy atractivo.

- **Línea del tiempo**, utilizando la información que se obtuvo durante la actividad previa a la visita, así como la que se encontró en la exposición. Los estudiantes pueden escoger de 8 a 15 acontecimientos, ya sea porque les hayan parecido los más importantes o por haberles llamado más la atención. Colocarán en la pared una tira de papel, situando en el extremo izquierdo la fecha del primer acontecimiento y en el derecho la fecha del último; con colores, flechas o imágenes ubicarán en la parte superior de la tira las fechas de los acontecimientos elegidos, mientras que en la parte inferior recrearán con imágenes y pequeños textos cada evento sobre papel o cartulina. Los eventos pueden ser de cualquier tipo: el nacimiento o coronación de un gobernante, la fecha de una batalla, la construcción de un edificio o de un objeto, un evento representado en una pintura o imagen de la exposición o cualquier otro suceso que hayan visto o leído durante la visita.

- **Entrevista a un personaje histórico:** con toda la información encontrada y los objetos observados se formularán de 12 a 20 preguntas (con sus res-

pectivas respuestas) a un personaje para que sean actuadas por dos estudiantes: uno será el entrevistador y el otro el personaje histórico; este personaje puede ser un zar u otro individuo cuyo retrato esté en la exposición, pero también puede tratarse de alguien ficticio: una dama de la corte, un soldado o un pintor. Las preguntas pueden ser sobre cualquier tema, tanto sobre eventos y sucesos concretos como sobre cuestiones de personalidad, gustos e intereses; en este sentido, las respuestas no sólo tienen que basarse en los datos y fechas obtenidos de la información en la sala, sino también en las opiniones, reflexiones e ideas de los propios estudiantes.

- **Menú para una cena de gala del zar:** los alumnos deberán definir qué zar será el anfitrión, quiénes serán sus invitados y por qué motivo dará la cena. Posteriormente, elegirán un menú en el que describirán cada uno de los platillos que por lo menos incluyan los siguientes tiempos: entrada, ensalada, sopa, plato fuerte (carne, pescado o ave), bebidas y postres. Deberán diseñar una carta de restaurante con las descripciones de todos los platillos de la cena, así como realizar una ilustración o pintura de cada uno de ellos, en las que también aparezca el plato o vajilla en el que serán servidos.

- **Reportaje para radio o periódico** sobre un suceso que hayan visto representado en la exposición. Los estudiantes redactarán un escrito de dos a tres páginas para describir los pormenores del suceso, incluyendo la siguiente información: lugar donde sucedió el evento, fecha en que tuvo lugar, descripción del suceso, qué fue lo que lo originó y qué pasó después, quiénes estuvieron presentes y a quiénes se lo quieren comunicar. Para este ejercicio deberán utilizar todo su ingenio, empleando no solamente los conocimientos que adquirieron, sino también su imaginación y las impresiones que tuvieron de su visita; la narración puede ser formal o más dinámica, como si estuvieran narrando un partido de fútbol

o haciendo un artículo para una revista de eventos sociales y espectáculos.

- **Diario personal** de uno o varios objetos. Según los objetos que los estudiantes hayan trabajado durante la visita, escogerán entre tres y cinco para redactar un texto de una o dos cuartillas para cada uno; dicho texto tendrá las características de un

diario íntimo en el que el cada objeto narrará, en primera persona, lo que pasó en el transcurso de un día de su vida: qué hicieron con él, dónde estaba, adónde lo llevaron, qué personas vio ese día, para qué lo usaron y qué cosas escuchó u observó, tanto de la vida privada como pública de las personas. 🌿

PLANO DE LA EXPOSICIÓN

